

Жарылкан Бейсенбайұлы

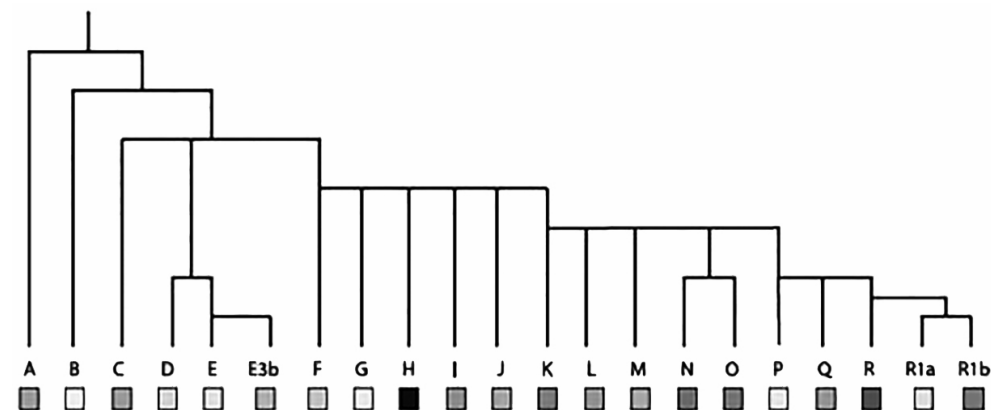
кандидат филологических наук



ПРАРОДИНА ТЮРКОВ

*По данным этногенетической, археологической
и лексико-семантической реконструкции*

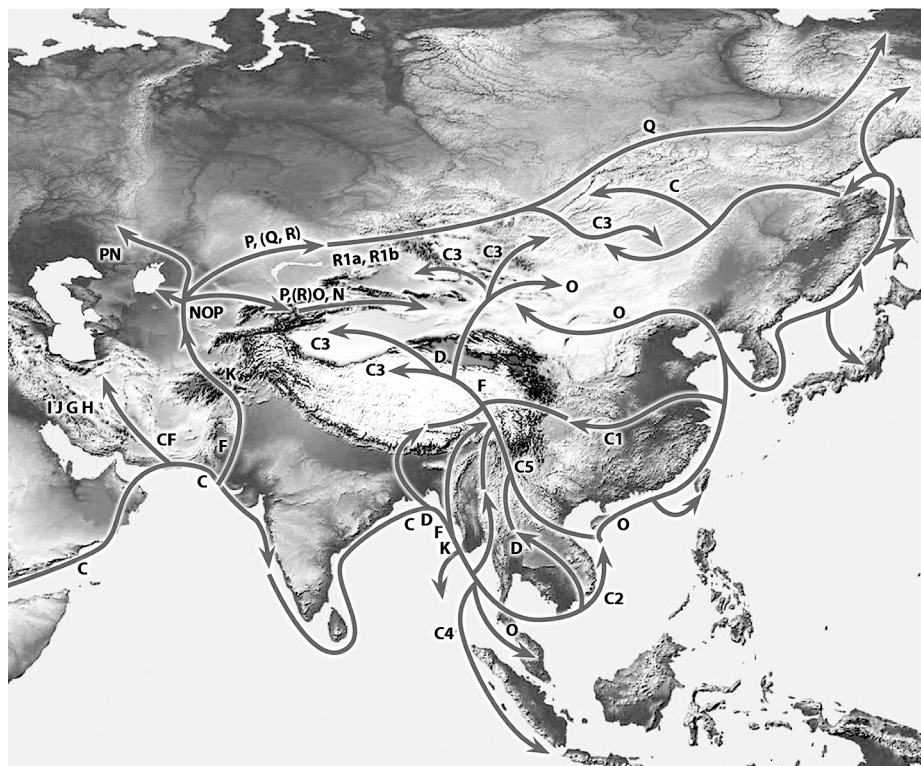
ДНК-генеалогические исследования последних лет доказывают, что коренные тюркские народы, населявшие территорию Центральной Азии (пространство между Хинганскими горами и Каспийским морем), происходят от древних племен носителей мужской (Y-хромосомной) гаплогруппы *N, O, P* и *C3*, проживавших примерно 50 тысяч лет назад в этом регионе. А их далекие предки – носители сводной гаплогруппы *C, F* (от *F* – гаплогруппа *K*, от *K* – субклады *N, O, P*) до этого проживали в пространстве между Индостанским полуостровом и Месопотамией. Около 55 тысяч лет назад они постепенно начали двигаться в сторону Центральной Азии. Происходящие от гаплогруппы *K* протоалтайско-уральские, прототюркские *N, O, P* группы добрались в центральноазиатское пространство, обойдя Тянь-Шань и Памир с запада, а ответвленные от гаплогруппы *C* носители субклада *C3* (по новой классификации – *C2*) к степным просторам ступили обходя Тянь-Шань с востока. Позднее от *P* группы размножаются носители коренной центральноазиатской гаплогруппы *R (R1b, R1a)* и подавляющая гаплогруппа индейцев Америки – *Q*. Объяв Великую степь с обеих сторон, эти сообщества несколько тысячелетий живя бок о бок и воздействуя друг на друга, основали общую близкую этнокультуру, став участниками формирования протоалтайских и пратюркских языков [1; 2].



Эволюционное древо гаплогрупп Y-хромосомы человека



Необходимо отметить, что в деле ДНК-генеалогических исследований пратюрков большая работа проделана учеными России. Их труды о тюркских народах, населяющих территорий Алтая и Саяна, бассейнов рек Волги и Лены, сейчас известны всему миру. Одной из ветвей тюркского происхождения является нынешний казахский народ. Поэтому выявленные генеалогические данные о тюркских народах, проживающих на российской земле, вполне возможно скоррелировать с данными о племенах, корни которых родственны и с казахскими племенами.



Изначальные направления распространения мужской (Y-хромосомной) гаплогруппы, относящиеся к Центральной и Восточной Азии

Кстати, в последние годы по инициативе группы казахских молодых исследователей запущен «Казахский ДНК-проект», в рамках которого начала проводиться определенная работа по оказанию генеалогических услуг [3]. Благодаря усилиям молодых ученых эта работа систематизирована, и каждый желающий для выявления своих ДНК-данных через этот проект может выслать слюнный мазок с внутренней стороны щеки в лабораторию компании Family TreeDNA в г. Хьюстон, США. (*Family Tree DNA – американская частная компания, мировой лидер в области коммерческих ДНК-тестов. Лаборатория компании находится в Аризонском университете. Family Tree DNA выполняет генетический анализ Y-ДНК, мтДНК и аутосомной ДНК. Для проведения анализа компания высылает инструкции и специальный набор, с помощью которого берется мазок с внутренней стороны щеки.*) Например, в Казахском ДНК-проекте до 2013 года было протестировано 273 казаха по Y-хромосоме [4].

Итоги исследований показали, что казахи в основном взаимосвязаны с носителями вышеназванных древних центральноазиатских гаплогрупп.

Данные доказывают, что на территории Центральной Азии постоянно проживали, как в каменном веке, так и в эпохи неолита, энеолита, бронзовом веке, в основном протоалтайско-уральские, прототюркские общины, носители *N*, *O*, *R* (*R1b*, *R1a*), *Q* и *C3* (по новой классификации – *C2*) гаплогруппы. Как утверждают ДНК-генеалоги, создавшие основу энеолитической древнеямной (курганной) культуры, носители *R1b* гаплогруппы совершали миграционные процессы на запад с древней казахской земли, взаимодействуя на восточной стороне с ботайской и афанасьевской культурой. Субклады, образовавшие от гаплогруппы *R1b* древнеямников, как известно, разделились потом на несколько потоков. Один миграционный поток ушел на запад из Великой степи, прибыл на Балканы и далее продвинулся на территории современных Польши и Германии. Другая часть потока ушла через Кавказ в Анатолию, стала шумерами и мигрировала по северо-африканскому побережью, через Египет на запад, до Атлантики. Часть этих мигрантов пересекла Гибралтар и, прибыв на Пиренеи, двинулась дальше – в континентальную Европу. Они прошли через Францию и далее на север и северо-запад Европы и расселились по Европе [5].

Наибольшее скопление на казахской земле проалтайской *C3* (по новой классификации – *C2*) гаплогруппы, видимо, берет начало примерно с бронзовой эпохи, *бегазы-дандыбайской культуры*, во времена империй саков и гуннов, развиваясь в дальнейшем в период тюркских каганатов. Благодаря процессам такой интеграции, проживавшие в течение нескольких тысячелетий бок о бок в пространстве Центральной Азии, древние общности, носители гаплогруппы *R1b*, *R1a*, *O* и *C3* (*C2*), потомки *гуйфан*, *тур*, *саков (скифов)*, *жун*, *тиек*, *хун*, *дин-лин (теле)* и *тюрки* всесторонне смешались и создали похожие культуры, этногенетические корни которых одинаковы.

Новые сведения, связывающие данные *Y-хромосомного генетического типа* древних коренных центральноазиатских общностей с гаплогруппами сегодняшних народов тюркского происхождения, неопровержимо доказывают, что эти народы издревле являлись автохтонами названного пространства. Если эти соображения соотнести с древней историей, археологическими, лингвистическими, этнокультурными данными, они могут послужить неоспоримым фактом для определения прародины тюркских народов – вопроса, долгое время бывшего предметом противоположных суждений.

В лингвистических трудах, затрагивающих ностратические гипотезы, как известно, утверждалось, что Центральная Азия – регион, прародина, где развивались, объединялись в сообщества говорившие на протоалтайском, прототюркском языках люди. Член-корреспондент Академии наук России А. В. Дыбо при проведении семантического анализа на примере праалтайской «культурной лексики» делает предположение о том, что изначальный процесс разделения этой группы языков на пратюркский, прамонгольский, пратунгусско-маньчжурский, пракорейский и праяпонский берет начало в 6-м тысячелетии до н. э. [6]. В ходе анализа языка праалтайцев ученый предполагает, что на территории их проживания ландшафт в языке праалтайцев (ПА) представлен горами, в отличие от мест обитания праиндоевропейцев (ПИЕ). В ПА в значительном количестве представ-

лены названия для лощин, долин и степей (последние у ПИЕ не представлены; их горы часто покрыты лесом). Степи ПА довольно засушливые и пыльные, по-видимому, с невысокими сопками. Много терминов для небольших быстрых речек с отмелями и перекатами, но есть и слова для больших рек (в отличие от ПИЕ) и наводнений. И для ПА, и для ПИЕ не удается получить реконструкцию слова со значением «море». Климат прародины алтайских народов, по-видимому, был более холодным и сухим, чем у праиндоевропейцев. Год (как и в ПИЕ) делился минимум на четыре сезона, с холодной снежной зимой. Названия флоры дают возможность предположить, что прародина алтайцев находилась в пограничной зоне южной тайги и степи [6].

Из наименований животного мира в ПА восстанавливается название дикого верблюда, которого нет в ПИЕ. Значительно более подробная поло-возрастная терминология диких копытных, чем в ПИЕ, показывает важность охоты в жизни праалтайцев. Для определения географического положения прародины алтайцев важными являются термины, обозначающие росомаху и обезьяну. Пастбищно-животноводческая, охотничья и рыболовная терминология более развита в ПА, что указывает на меньшую важность этих занятий для индоевропейской экономики. В ПА определенно обнаруживается большое количество названий для лососевых рыб, а также терминология одежды и обуви более дифференцирована, содержит, например, названия штанов или наколенников (что связано с верховой ездой). В ПИЕ такого нет.

Из наименований *оружия* в ПА хорошо восстанавливаются названия нескольких типов стрел и луков, колчанов. Имеются термины для копья и остроги. Нет специализированного термина для меча (только типы ножей). Для ПИЕ нет общих названий для лука и стрелы; есть названия типов топоров, мечей и копий.

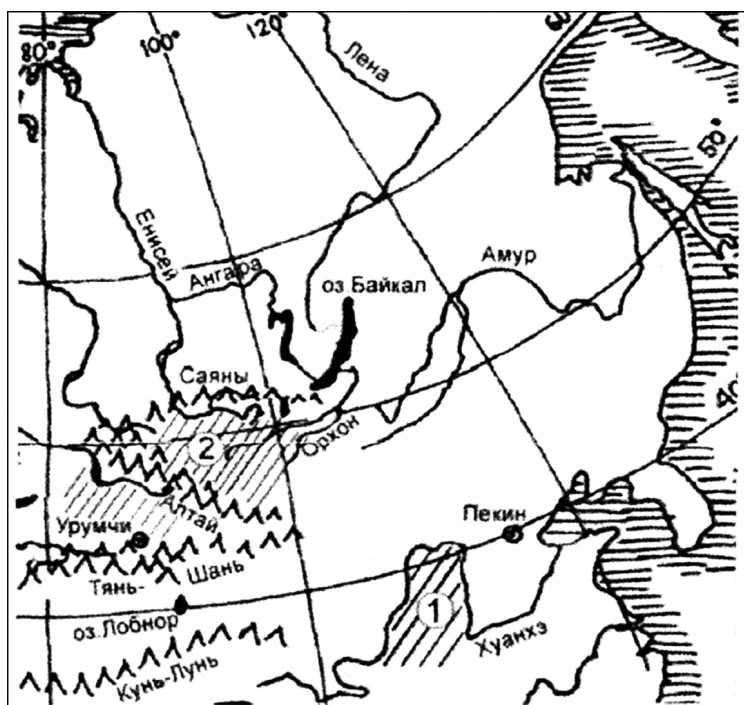
Так же ученые восстанавливают термины, связанные с шаманскими традициями: слова, обозначающие струнный инструмент кобыз (**k'op'ur*, на пратюркском – **kopuz*), би – танец (**bödi*, на пратюркском – **büdi*) на праалтайском языке [6; 7, с. 175].

Несложно сделать заключение, что эти описания говорят о том, что праалтайцы в основном обитали на территории Центральной Азии. Большинство названных земельных ландшафтов и климатических характеристик касается многих уголков этого громадного края. Так, их можно соотносить с *афанасьевскими* скотоводами Алтая и Саян; территориями древних степняков, населявших земли от Хангайского хребта до Каспийского моря; районами Ордоса и коридора Хыши; благодатной землей *ботаевских* коневодов Центрального Казахстана. Это можно отнести и к ландшафту *терсекской культуры* в Тургайской долине, и к простирающейся от Муголджарских гор на запад в сторону Жаика и Едиля территории первоначальной *древнеямной культуры*.

В последнее время вышел в свет ряд важных трудов, относящихся к выяснению прародины тюркского этноса. Среди них можно отметить ценную монографию «Пратюркский язык-основа. Картина мира пратюркского этноса по данным языка» [8], вышедшую как шестой том из серии «Сравнительно-историческая грамматика тюркских языков». Она выпущена Институтом языкознания Академии наук России. В ней проведена огромная сравнительно-историческая реконструкция пратюркской фонетики и морфологии, названий окружающего

географического пласта, растительного и животного мира, представлений о небе, небесных телах и природных явлениях, терминов хозяйственной деятельности и религиозных понятий пратюркского этноса.

Датировка начальных сведений о гуннах (в китайских исторических источниках) IV–III веков до н. э. совпадает с глоттохронологическим определением времени самого первого расщепления тюркской семьи – выделения болгарской группы. В связи с этим ряд наиболее авторитетных ученых-тюркологов часто связывают начало передвижения гуннов отделением и постепенным уходом на запад болгар. Соответственно этому долгое время прародиной тюрков называли северо-западную часть центральноазиатского плато между горами Алтая и северной частью Хинганского хребта [8, 390].



Соотношение пратюркских названий деревьев, животных и их распространение на двух возможных прародинах [10, 44].

Однако результаты недавних археологических исследований показали, что в сакском и послесакском периодах население Саяно-Алтая и Восточного Туркестана (Ордоса) имело культурное и, возможно, политическое единство. Таким образом, возник вопрос: где же была локализована прародина тюркского этноса – в предгорьях Саяно-Алтая или на Ордосской стороне? Для этой цели учеными проводились исследования по лингвистической реконструкции названий природного окружения, релевантных для верификации локализации тюркской прародины, и биологические данные по распространению тех или иных видов растений и животных [8, 390–399; 10, 20].

Например, пратюркское слово **kadiŋ* – ‘береза’ на казахском языке звучит как *qajıŋ* ‘қайың’, а на чувашском *хорън*, якутском *xatiŋ*, тувинском *xadiŋ*, хакасском *xaziŋ*, азербайджанском, туркменском *gajıŋ*, уйгурском *qejin*, башкирском *qajin*, алтайском *qajıŋ* [11, 214–215]. На Ордосе и в предгорьях Саяно-Алтая распростра-

нено несколько разновидностей берез [9, 412–413; 10, 24]. Значит, эти названия от одного корня унаследованы от пратюрков, населявших издревле эти края. К слову, несложно догадаться о том, что в казахском парном слове «Катон-карагай» (названии местности в Алтае) первый компонент означает пратюркское «*kadiŋ*» – «кайың». Следовательно «Катон-карагай» в переводе на русский – Березово-сосновый. Термин «*kadiŋ*» на якутском, тувинском языках сохранен почти по древней пратюркской версии – «*xatiŋ, xadiŋ*».

Следующий пример – пратюркский **derek* – ‘тополь’. Это дерево называется на чувашском *tirek*, якутском *tirex*, хакасском *tirek*, казахском *terek*, уйгурском *deräk*, туркменском *derek*, узбекском *terak*, башкирском *tiräk*, татарском *tiräk* [12, 205–206; 8, 422–423]. Отмечается, что тополь растет и на территории Восточного Туркестана и в предгорьях Саяно-Алтая [10, 22–23].

Пратюркский вариант **jürüm* означает – ‘виноград’. В древнеуйгурском языке *üzüm*, узбекском *uzum*, казахском, кумыкском *jüzüm*, татарском *jözent* [13, 625; 8, 403]. Но виноград растет на Ордосе (в Восточном Туркестане) и не растет в Саяно-Алтайском регионе [8, 403–404].

Ю. В. Норманская, реконструируя названия деревьев ‘клен’, ‘дуб’ и ‘виноград’ (пратюркские – **ür(e)ŋ(g)e*, **aŋmen*, **jürüm*; казах. *үйеңкі, емен, жүзім*), обращает внимание, что эти деревья растут только на Ордосе, но не встречаются в Саяно-Алтае. Она приходит к мнению, что это однозначно указывает на локализацию прародины тюрков на Ордосе, и считает такое соответствие лингвистических и археологических данных, скорее всего, свидетельством того, что до переселения в Саяно-Алтайский регион тюрки жили в районе Восточного Туркестана или, что не исключает и археология, постоянно мигрировали между Саяно-Алтайским регионом и Ордосом [8, 404–405; 10, 21–22].

По мнению ученых, на локализацию тюркской прародины на этих территориях указывают и названия животных, зверей и рыб. Например, казахское ‘*teke*’ (дикий козёл) и в эпоху прототюрков называли точно так же – **teke*. На чувашском языке – *taga*; древнеуйгурском *teke*; азербайджанском *täkä*; узбекском *taka*; тувинском *d'ege*. ‘Кабан’ называют на пратюркском – **kāpan*; тув. *xawan*; хакас. *xaban*; ср.-кыпч. *qaban*; азерб., туркм. *gaban*. Пратюркский **bulan* – ‘лось’, чув. – *p̄lan*, по-якутски – *buluŋas*, на казахском, хакасском – *pulan*. Они встречаются и в Саяно-Алтае, и Восточном Туркестане.

Пратюркское название дикой лошади **taki* в эпоху Хань засвидетельствовано китайскими историческими источниками как название животного, которым изобилует страна сюнну, – *d(h)ān-gēh / kēh*. В древнебулгарском языке – *toxä*, древнеуйгурском – *taŋi*. Есть много аргументов касательно названия дикой лошади – *tagi* (*тағы*) на казахском языке. Известно, что дикие лошади обитают в степных краях.

Из названий крупных хищных зверей для пратюркского состояния восстанавливается наименование *льва*. Его пратюркский вариант – **ar(i)slam*. На болгарском – *oroszlán*; чувашском – *uslam*, туркменском – *arслан*. Пратюркское название **bōri* – ‘волк’, в якутском – *börö*; др.тюркском – *bōri*; туркм. – *bōri*; каз. – *bōri*. Пратюркское **ti/ülkü* – ‘лиса’ на чувашском – *tilä*; тувинском – *dilgi*; древнеуйгурском – *tilkü*; казахском – *tülki*; туркменском – *tilki*. Исследователи приходят к мнению, что и волки, и лисы встречаются как на Саяно-Алтае, так и на Ордосе [10, 25–29; 14, 90; 13, 177–179, 219–221].

Итак, последние археологические и лингвистические данные доказывают, что прародиной тюрков является огромное пространство между Саяно-Алтаем и Ордосом.

А если к этим выводам добавить новейшие результаты инновационных археологических изысканий, доказывающих идею о едином этнокультурном пространстве в Центральной Азии, вполне можно пересмотреть эту гипотезу заново. Так как все эти названия деревьев, растений, животных и зверей встречаются на территории Казахстана и Средней Азии. Если эти факты связать с данными последних ДНК-генеалогических исследований, то они дают нам новые возможности считать всю Центральную Азию прародиной тюрков.

В начале статьи мы отметили, что носители прототюркской гаплогруппы *R1b* и «восточной, автохтонной» *R1a*, коренных центральноазиатских гаплогрупп *C3 (C2)*, *Q*, *O*, *N* населяли Центральную Азию с давних времен, что их древние корни и археологические культуры уходят вглубь на многие тысячелетия. ДНК-генеалогические сведения явно указывают их автохтонами Центральной Азии [15].

Во времена наступления последнего ледникового периода с пространства Великой степи, с территории мамонтовой фауны к южной стороне продвигались праалтайские, пратюркские носители гаплогрупп *R1b*, «автохтонные» *R1a* и родственные к ним южносибирские *Q*, центральноазиатские *C3 (C2)*, *N*, *O* люди. Убежав от ледникового холода, они нашли убежища в относительно теплых краях в западной части Центральной Азии, в Туранской низменности и у подножий хребтов Копетдага [16], на подветренных лощинах Амударьи и Сырдарьи, рек Жетысу, а в восточной части ЦА – в удобных для существования краев долин рек Тарым и Хуанхэ. По истечении тех ледниковых тысячелетий, когда пригодные к употреблению в пищу дикие животные двинулись обратно к северной стороне, вместе с ними часть людей также продвинулась в центральноазиатское степное пространство. В этот раз они с собой несли приобретенные за тысячелетия собственные инновационные навыки, и в процессе перехода от эпохи мезолита, неолита, энеолита использовали их при образовании новых культур, расширяли границы древних центральноазиатских цивилизаций [17].

В этой связи необходимо отметить, что на территории Центральной Азии находились не только носители *R1b* гаплогруппы (происходящие от предковой гаплогруппы *R*), но и родственные им представители гаплогруппы *R1a*, в те далекие тысячелетия объяснявшиеся на пратюркском языке. Об этом профессор биохимии А. Клёсов пишет так: «*R1a1* возникли в Южной Сибири 21 000±3000 лет назад и медленно мигрировали на запад и юго-запад, оставив общих предков 12 400 лет назад в Пакистане, 10–8 тысяч лет назад в Индии. Эти *R1a1*, прибывшие в Европу через территорию Ирана и Малой Азии, в Балканах создали (или переняли) праиндоевропейские, арийские языки, а исходные в Южной Сибири были алтайские. Потому у *R1b1* того же происхождения исходно тоже были прототюркские языки» [18, 934–939].

Новые ДНК-генеалогические исследования показывают, что прародину тюрков надо определять, опираясь не только на сравнительно-исторические, лексические примеры, но и взяв за основу археологические и генеалогические данные. Например, такой многоаспектный анализ можно встретить в труде «Изгнание из

Эдема» американского антрополога, крупнейшего специалиста по ДНК-генеалогии С. Оппенгеймера. Он доказал, что у 90 процентов современных индейцев (аборигенов) Америки мужские Y-хромосомы происходят от линии, распространенной в Северной Азии. Определил, что прародина носителей гаплогруппы *Q*, *R* объединяет огромное пространство, охватывающее на севере – Западную Сибирь, на западе – Туранскую низменность, на юге – Тянь-Шанские горы, на востоке – до Хинганских хребтов [19, 458].

Это также совпадает с заключением А. Клесова о том, что «сводная гаплогруппа *NOР* образовалась из гаплогруппы *K* примерно 40-35 тысяч лет назад к востоку от Аральского моря, потом разделилась на *N*, заселившую Сибирь и территории южнее и севернее; *O*, мигрировавшую через Индию в Южную Азию; и *P*, ушедшую в Южную Сибирь, и разделились на *Q* и *R*. Они обитали в пространстве Центральной Азии вместе с носителями *C3* (*C2*) гаплогруппы. Некоторая часть из *Q* гаплогруппы впоследствии, перейдя через Аляску, становятся американскими индейцами. Более 90 процентов сегодняшних индейцев относятся именно к этой *Q* гаплогруппе. Их сестринские *R* гаплогруппы примерно 25 тысяч лет назад принимают M123 снип-мутацию и основывают субклады *R1*. Так, выражаясь на языке генеалогов, в результате принятия очередных SRY10831.2 и M123 снип-мутаций 20 тысяч лет назад образуется *R1a*, 16 тысяч лет назад – *R1b* гаплогруппы. Носителей *R1b* гаплогруппы надо понимать как разговаривавших на агглютинативном пратюркском языке людей» [1, 123–125, 202–225, 516–785; 2].

Думаю, что упомянутые ДНК-генеалогические, археологические, лексико-семантические сведения вполне доказывают, что прародина тюрков не ограничивается только регионами Саяно-Алтая и Ордоса. **Прародина тюрков охватывает огромную территорию Центральной Азии, то есть все пространство Великой степи между Хинганскими горами и Каспийским морем.**

Перевод с казахского

ЛИТЕРАТУРА

1. Клесов А. А., Тюняев А. А. Происхождение человека (по данным археологии, антропологии и ДНК-генеалогии). М.: Белые альвы, 2010.
2. Клесов А. А. Основная загадка во взаимоотношениях индоевропейской и тюркской языковых семей и попытка ее решения с помощью ДНК-генеалогии // Вестник Российской Академии ДНК-генеалогии. 2010. Т. 3. № 1. С. 3–58.
3. Казахский ДНК-проект. <http://forum.molgen.org/index.php/topic,403.0.html>
4. Сабитов Ж. Этногенез казахов с точки зрения популяционной генетики. С. 29–47 // The Russian Journal of Genetic Genealogy (Русская версия): 2013. Т. 5. № 1.
5. Клесов А. А. Миграционный путь гаплогруппы R1b1b2 в Европу и расселение в Европе (критический обзор) // Вестник Российской академии ДНК-генеалогии. 2010. Т. 3. № 10. С. 1652–1675.
6. Дыбо А. В. Семантическая реконструкция: мир праалтайцев по данным сравнительно-исторического языкознания (тезисы) // Институт языкознания РАН. http://www.distedu.ru/mirror/_injaz/altaica.narod.ru/LIBRARY/semrec.htm
7. Дыбо А. В. К культурной лексике праалтайского языка // Балто-славянские исследования – 1988–1996. М.: Индрик, 1997. С. 164–177.
8. Сравнительно-историческая грамматика тюркских языков. Пратюркский язык-основа. Картина мира пратюркского этноса по данным языка. М.: Наука, 2006.
9. Норманская Ю. В. Растительный мир. Деревья и кустарники. Географическая локализация прародины тюрков по данным флористической лексики // Сравнительно-историческая грамматика тюркских языков. С. 387–435.

10. Норманская Ю. В., Дыбо А. В. Тезаурус. Лексика природного окружения в уральских языках. М.: Тезаурус, 2010.
11. Этимологический словарь тюркских языков. Общетюркские и межтюркские основы на буквы «К», «Қ». / Левитская Л. С., Дыбо А. В., Рассадин В. И.) М.: Языки русской культуры, 1997.
12. Севортян Э. В. Этимологический словарь тюркских языков: Общетюркские и межтюркские основы на буквы «В», «Г», и «Д». М.: Наука, 1980.
13. Севортян Э. В. Этимологический словарь тюркских языков: Общетюркские и межтюркские основы на гласные. М.: Наука, 1974.
14. Дыбо А. В. Лингвистические контакты ранних тюрков. Лексический фонд. Пратюркский период М.: Восточная литература. 2007.
15. Клесов А. А. Об ископаемой гаплогруппе R в Южной Сибири с датировкой 24 тысячи лет назад. // Вестник Российской Академии ДНК-генеалогии. 2013. Т. 6, № 12. С. 2046–2056.
16. Клягин Н. В. Происхождение цивилизации (социально-философский аспект). М.: ИФРАН, 1996; Ренфрю К. Разнообразие языков мира, распространение земледелия и индоевропейская проблема // ВДИ. 1998. №3.
17. Клесов А. А. Происхождение древних субкладов гаплогруппы R1b – территория и времена // Вестник Российской академии ДНК-генеалогии. 2011. Т. 4. № 12. С. 2227–2245.
18. Клесов А. А. Древние («неиндоевропейские») гаплотипы гаплогруппы R1a1 в севере-западном Китае // Вестник Российской академии ДНК-генеалогии. 2010. Т. 3. № 6. С. 925–941.
19. Оппенгеймер С. Изгнание из Эдема. М.: Эксмо, 2004.

Жарылкап Бейсенбайұлы – писатель, исследователь. Родился в 1947 году в Оттарском районе Южно-Казахстанской области. Долгие годы работает в средствах массовой информации. Первый главный редактор газеты «Ана тілі». Сейчас главный редактор научно-популярного журнала «Мәдени мұра» – «Культурное наследие» Национального музея Республики Казахстан.

Автор книг на казахском языке: «По следам Чокана» (1977), «Единственное яблоко, восхитившее весь Париж» (1981), «В мире казахского этикета» (1982), «Судьба Чокана» (1987), «Казахская генеалогия» (1994), «По следам подлинной истории пратюрков» (2006), историко-биографического романа-эссе «Чокан» (2009) и монографии «Прототюркские культуры Центральной Азии: этногенетические аспекты» (2015).

В 2015 и 2016 годах в издательстве «Фолиант» (Астана) при содействии Министерства культуры и спорта РК и Посольства Казахстана в РФ на русском языке вышла историко-биографическая книга Ж. Бейсенбайұлы «Чокан Валиханов». Презентация первого издания этой книги состоялась в конце 2015 года в Москве, в Штаб-квартире Русского географического общества.

